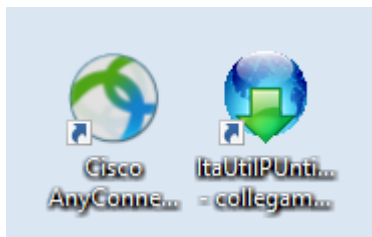


Patente Punti - Comunicazione a MCTC

- **REQUISITI:**



Introduzione



► [Codice della Strada](#) ► [Patente e Punti](#) ► Invio Comunicazione a MCTC



Dai [tre puntini](#) e andando in questa sottovoce del menù 'Patente e Punti' potremmo svolgere due funzioni principali:

- Mandare i verbali alla Motorizzazione per decurtare i punti sulla patente di uno o più intestatari
- Ricevere l'esito dalla Motorizzazione, passate le ventiquattro ore minime richieste

Nota: Si può fare una sola trasmissione al giorno

MCTC - INVIO FILE

- **NOTA:** Per visualizzare la guida per raddoppiare i punti caso trasgressore **NEOPATENTATO**], [cliccare qui!](#)

PASSO 1: collegare la **vpn del Cisco** con le vostre credenziali.

PASSO 2: Per creare un elenco di verbali e inviarlo alla MCTC, dai [tre puntini](#) e seguire il percorso indicato sopra. Dalla schermata iniziale, intergare con il comando [**Invio Comunicazione a MCTC**].

Si aprirà la schermata iniziale sottostante dove potremmo creare un file testo con le patenti associate ai verbali

Per preparare un file con i verbali con punti da decurtare da mandare alla motorizzazione puntare su 'Invio Comunicazione', così facendo si aprirà una finestra di pop-up dalla quale si potranno impostare filtri per una prima scrematura e poi fare 'Elenca' per estrarre tutti i verbali che contengono punti che non sono ancora stati decurtati). - *Nota: I verbali continueranno ad essere visibili in questo elenco finché non torneranno con esito positivo dalla MCTC.*

- Per **effettuare l'invio dei punti per un solo verbale***: sarà necessario selezionarlo con l'apposito checkbox posto sulla prima colonna di sinistra.

The screenshot shows the 'COMUNE DEMO' interface with the 'Comunicazione M.C.T.C.' window open. On the left, there are input fields for 'Verbale', 'Anno', 'N. Trasmissione', 'Da Data Invio', and 'a Data Invio', along with a checkbox for 'Solo con segnalazione K.O. decurtazione punti'. The 'Selezione Punti' window on the right contains filters for 'Da Verbale', 'A Verbale', 'Anno', 'Dal Termine Invio', 'Al termine Invio', 'Dalla Data Infrazione', 'Alla Data Infrazione', 'Tipo Verbale', and radio buttons for 'PATENTE' (selected) and 'CQC, CAP'. Below these filters is a table with columns: 'Numero TX', 'Verb', 'Anno', 'Data Infrazione', and 'Nominat'. A green arrow points to the first row of the table, which is highlighted in yellow.

Numero TX	Verb	Anno	Data Infrazione	Nominat
<input checked="" type="checkbox"/> 0	58	2024	20/06/2024	VERDI MARIO
<input type="checkbox"/> 0	57	2024	20/06/2024	SEMPRONIA GIOV

- Per inviare **tutti** i verbali per i punti (I verbali con lo sfondo rosso non verranno inseriti nel File che si andrà a creare perché sono segnalazioni. Vedremo come sistamarli in una sottosezione di questa wiki)

The screenshot shows the 'COMUNE DEMO' interface with the 'Comunicazione M.C.T.C.' window open. On the left, there are input fields for 'Verbale', 'Anno', 'N. Trasmissione', 'Da Data Invio', and 'a Data Invio', along with a checkbox for 'Solo con segnalazione K.O. decurtazione punti'. The 'Selezione Punti' window on the right contains filters for 'Da Verbale', 'A Verbale', 'Anno', 'Dal Termine Invio', 'Al termine Invio', 'Dalla Data Infrazione', 'Alla Data Infrazione', 'Tipo Verbale', and radio buttons for 'PATENTE' (selected) and 'CQC, CAP'. Below these filters is a table with columns: 'Numero TX', 'Verb', 'Anno', 'Data Infrazione', and 'Nominat'. A green arrow points to the first row of the table, which is highlighted in red.

Numero TX	Verb	Anno	Data Infrazione	Nominat
<input checked="" type="checkbox"/> 0	58	2024	20/06/2024	VERDI MARIO
<input checked="" type="checkbox"/> 0	57	2024	20/06/2024	SEMPRONIA GIOV
<input checked="" type="checkbox"/> 0	53	2024	24/05/2024	

Cliccando su questa casella bianca su sfondo azzurro, potremmo selezionare tutti i verbali che sono comparsi in questo elenco (Saranno estratti anche i verbali che hanno avuto risposta dalla MCTC con stato indefinito o negativo)

possiamo selezionare o deselectare un solo verbale cliccando sulla casella bianca su sfondo bianco sulla riga del verbale da selezionare o da togliere

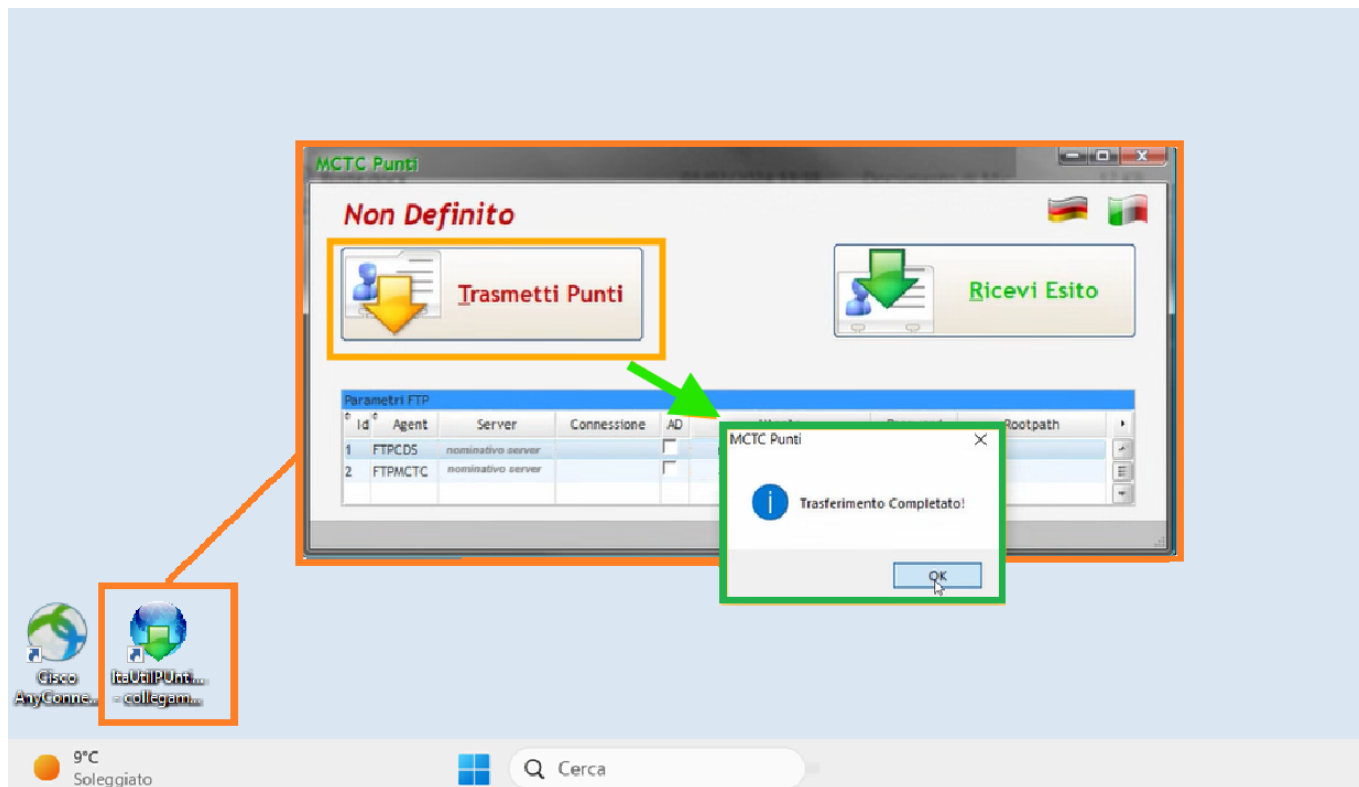
I verbali che hanno lo sfondo rosso sono segnalazioni (non verranno inseriti nel File che si andrà a creare). Per sistemarli occorre aprire la Scheda di quel Verbale e cambiare/inserire l'Ipotesi MCTC

Numero TX	Verb	Anno	Data Infrazione	Nominativo	Data Notifica	Data Quietanza	Data Conducente	Articolo MCTC	Comma MCTC	Ipotesi MCTC	Punti
0	53	2024	24/05/2024	ANGELONI STERANIA	24/05/2024		24/05/2024	158	5	IN	2
0			12/04/2024	ROSSI MARIO	12/04/2024		12/04/2024				10

I verbali con lo sfondo rosso non verranno inseriti nel File che si andrà a creare perché sono segnalazioni. Per sistemarli occorre aprire la Scheda del Verbale corrispondente e cambiare/inserire l'Ipotesi MCTC, selezionandola tramite la lentina di ingrandimento (come da schermata sottostante). Una volta selezionata/cambiata ipotesi per MCTC, fare REGISTRA per salvare l'intervento.

Articolo	Comma	Ipotesi	Oggetto	Punti	Punti Neo
153	10	1N	UTILIZZAZIONE I PROIETTORI DI PROFONDITA' O NON LI COMMUTAVA IN ANABAGLIANTI NELL'INCROCIARE AL 3	6	
153	11	7N	CONDUCENTE FACEVA USO IMPROPRIO DEI DISPOSITIVI D'ILLUMINAZIONE	1	2
153	11	6N	SEBBENE DOTATO DI LUCE POSTERIORE PER NEBBIA, NON NE FACEVA USO NEI CASI PREVISTI.	1	2
153	11	5N	ALLA GUIDA FACEVA USO DI DISPOSITIVI O DI ALTRE FONTI LUMINOSE DIVERSI DA QUELLI PRESCRITTI.	1	2
153	11	4N	OMETTEVA DI FAR USO DELLA SEGNALEZIONE LUMINOSA DI PERICOLO SEBBENE LE CONDIZIONI NE PRESCI	1	2
153	11	3N	ALLA GUIDA DEL VEICOLO TRASPORTANDO FERITO GRAVE NON TENEVA ACCESSI I PROIETTORI ANABAGLIA	1	2
153	11	2N	CON VEICOLO FACEVA USO DEI PROIETTORI DI PROFONDITA' O ANABAGLIANTI SEBBENE NON FOSSE CON	1	2
153	11	1N	IN CONDIZIONI RICHIEDENTI USO DEI DISPOSITIVI VISIVI E/O DI ILLUMINAZIONE NON NE FACEVA USO.	1	2
153	10	2N	UTILIZZAVA PROIETTORI DI PROFONDITA' O NON LI COMMUTAVA IN ANABAGLIANTI NEL SEGUIRE A BREVE	6	
153	11	8N	IN ZONA NON PIENAMENTE VISIBILE CONDUCENTE SI FERMAVA O SOSTAVA SENZA LASCIARE IN FUNZIONE	1	2

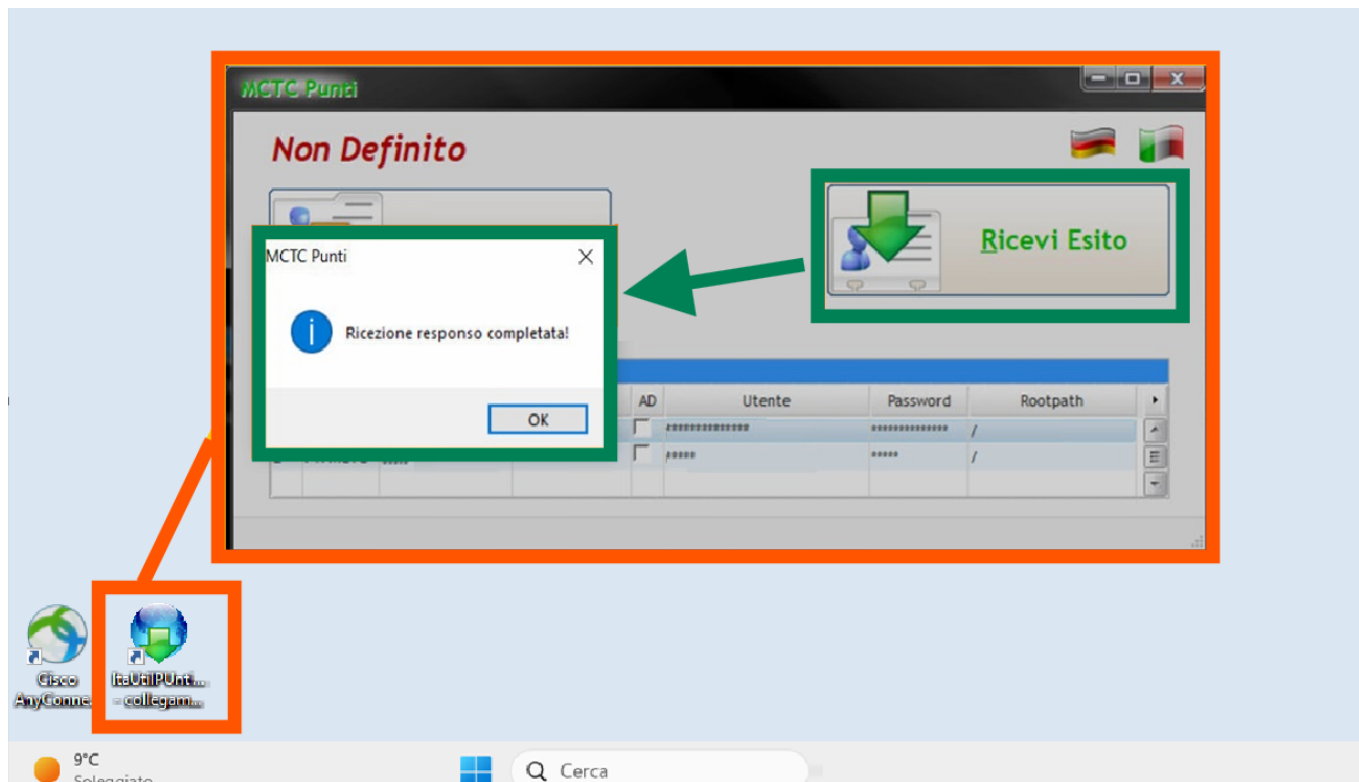
PASSO 3: per inviare questo file creato alla MCTC occorre aprire l'applicazione itaUtilPunti dal collegamento sul proprio pc e fare 'Trasmetti Punti' (Se il file è stato mandato come da procedura comparirà la segnalazione che possiamo leggere nella schermata qui sottostante)



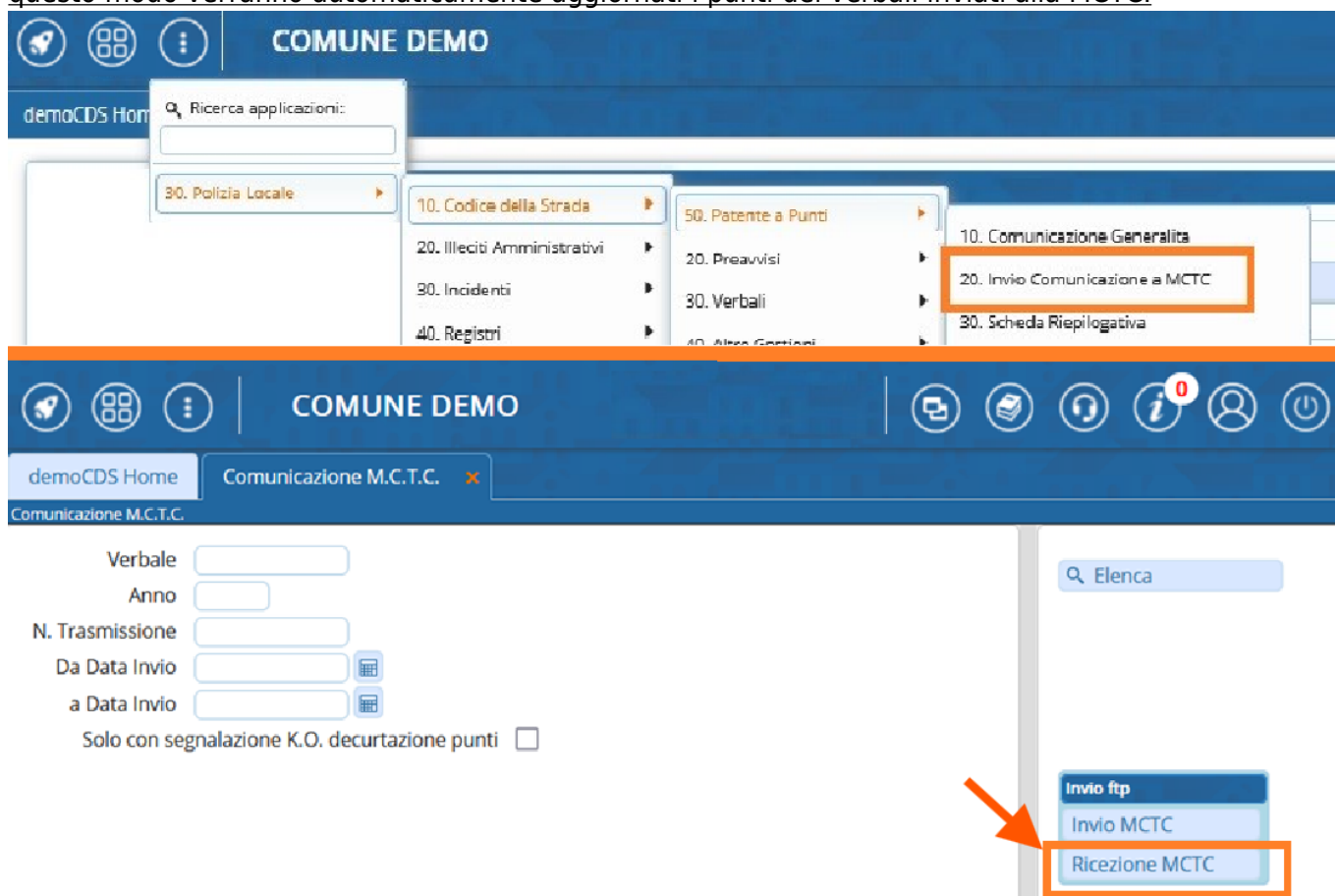
Si può fare una sola trasmissione al giorno. Mandato il file, La MCTC lo elaborerà e dopo 24 ore aver fatto questa operazione sarà possibile recuperare il file di risposta (vedremo come fare nella sezione subito sottostante!)

MCTC - RICEZIONE ESITO

PASSO 1: Dopo essersi **collegati alla VPN del Cisco**, possiamo riaprire il collegamento sul pc del programma ... per ricevere l'esito del file – *Nota: il file dell'esito non sarà disponibile prima di ventiquattrore!*



PASSO 2: Se l'esito del file è positivo, ci spostiamo sul programma Cityware e Dal [Menù Principale](#) torneremo nella nella sezione Comunicazione MCTC. Qui fare click sul bottone 'Ricezione MCTC' (In questo modo verranno automaticamente aggiornati i punti dei verbali inviati alla MCTC).



COMUNE DEMO

demoCDS Home

Comunicazione M.C.T.C. ✖

Comunicazione M.C.T.C.

Verbale

Anno

N. Trasmissione

Da Data Invio

a Data Invio

Solo con segnalazione K.O. decurtazione punti ☐

Messaggio

Operazione eseguita con successo file rinominato in :
/dati/itaCds/CDS/immagini_cds/cdsG520/trasmctc/PUNTI-O-20241112-103535

Risultato

Verbale	Anno	Numero TX	Stato TX	Note
17	2024	6	0000	Record non aggiornato perchè già trasmesso con esito positivo
14	2024	6	0000	Record non aggiornato perchè già trasmesso con esito positivo
11	2024	6	0000	Record non aggiornato perchè già trasmesso con esito positivo
10	2024	6	0000	Record non aggiornato perchè già trasmesso con esito positivo
9	2024	6	F080	Errore MCTC N.F080 COMUNE E PROVINCIA DI NASCITA INCONGRUENTI

— * Nota: Possiamo gestire la fase delle decurtazioni punti dai dati conducente **massivamente** (Andando su Cds> patente a punti> comunicazioni da immagini multiple).

Altre Funzioni

CASO NEOPATENTATO

Per la procedura di raddoppio dei punti in caso di conducente di veicolo neopatentato, potete seguire la procedura andando in questo link:

[Cliccare qui per consultare la guida riguardo caso Neopatentato !](#)

STORNO DEI PUNTI

[Cliccare qui per consultare la guida riguardo lo STORNO !](#)

136 visualizzazioni.

From:

<https://wiki.nuvolaitalsoft.it/> - **wiki**

Permanent link:

https://wiki.nuvolaitalsoft.it/doku.php?id=guide:cds:verb_invioamctc&rev=1749563697

Last update: **2025/06/10 13:54**

