

# Aggiornamento del 01/06/2023 versione 7.12-23.06.01

## Migliorie evolutive

### Posizione edificio - Codice Fabbricato (ex GMI - rdm 178)

Il campo che inizialmente CWOL Palitalsoft mostra nella schermata dei Fascicoli Elettronici come [Codice procedura] può essere stampato nei testi base con la variabile:

**@{ \$PRABASE.GESCODPROC }@.**

Nelle precedenti versioni era il campo era in mezzo (Fig. 1).

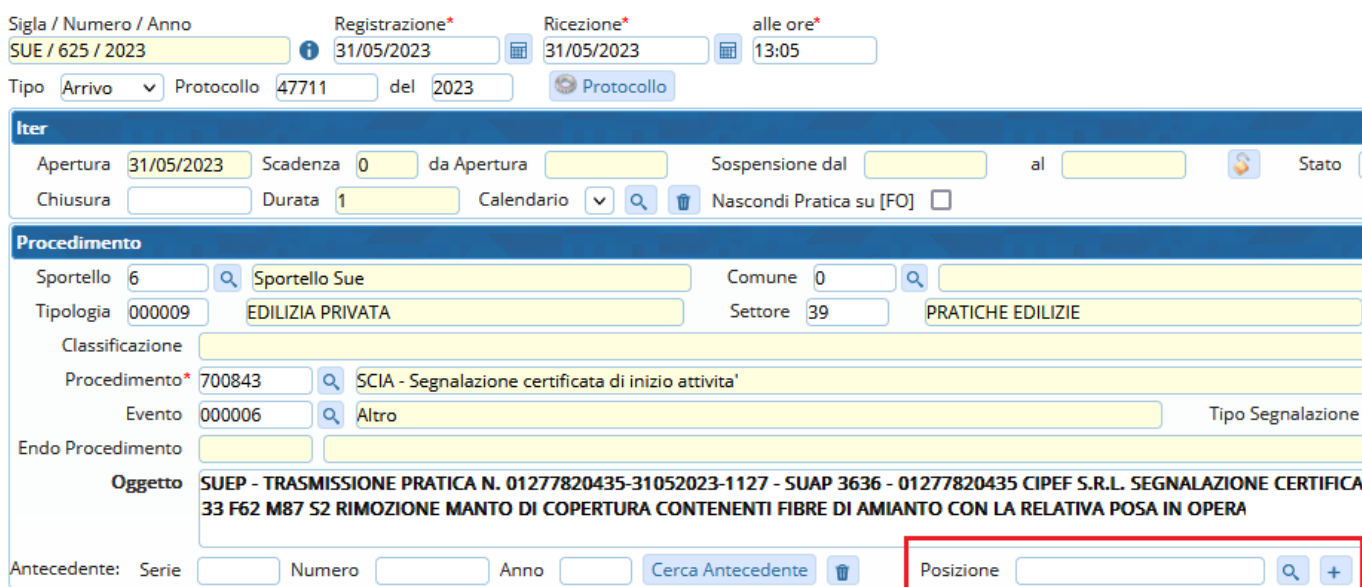


Fig. 1: Precedente schermata dei Fascicoli elettronici

Il campo è stato spostato in alto nella sezione in cui ci sono anche le altre numerazioni (Fig. 2)

The screenshot displays the 'Fascicoli elettronici' interface. At the top, there are input fields for 'Sigla / Numero / Anno' (SUE / 188 / 2023), 'Registrazione\*' (01/06/2023), 'Ricezione\*' (01/06/2023), and 'alle ore\*' (13:00). A red box highlights the 'Posizione n.' field containing '358/5' with search and add (+) icons. Below this, there are fields for 'Tipo' (Arrivo), 'Protocollo' (11591), 'del' (2023), 'Data protocollo' (01/06/2023), and a 'Protocollo' button. The 'Iter' section includes 'Apertura' (01/06/2023), 'Scadenza' (0), 'da Apertura', 'Sospensione dal', 'al', 'Chiusura', 'Durata', 'Calendario', and 'Nascondi Pratica su [FO]'. The 'Procedimento' section contains 'Sportello' (6), 'Sportello Sue', 'Comune' (0), 'Tipologia' (000012), 'Altre Attivita'', 'Settore' (11), 'ALTRI SETTORI', 'Classificazione', 'Procedimento\*' (000934), 'Pratica DOMUS', 'Evento' (000006), 'Altro', 'Endo Procedimento', and 'Oggetto' (SCIA IN SANATORIA ART. 37 DPR 380/2001 (ORD. COMMISSARIALE N. 100 DEL 09/05/2020) - 490.40.10/2022/USR/6546 -). At the bottom, there are fields for 'Antecedente: Serie', 'Numero', 'Anno', and a 'Cerca Antecedente' button.

Fig. 2: Precedente schermata dei Fascicoli elettronici

Il bottone **[+]** da cui si assegna un nuovo numero è stato preteso da un messaggio di conferma (Fig. 3), per evitare che fosse troppo diretto (precedente funzionalità)

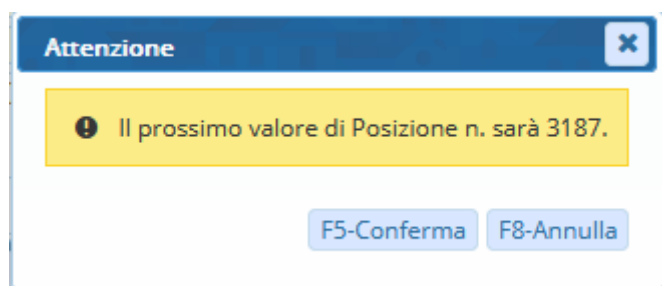



Fig. 3: Messaggio di conferma per l'aggiunta di una nuova "posizione"

Il bottone con la lente di ingrandimento  per la ricerca di una posizione già esistente è stato oltremodo velocizzato; con un solo clic nella lente di ricerca, si ottiene immediatamente la lista delle pratiche che hanno gli stessi dati catastali (Fig. 4) e quindi lo stesso **codice edificio**, **posizione** dir si voglia. L'operatore selezionando una delle pratiche dalla lista, farà in modo di assegnare lo stesso "codice fabbricato" alla pratica in cui si era posizionati, per altro già in evidenza sulla stessa colonna dell'**intestatario**, nella quale è stata aggiunta la **Posizione n.**. Il bottone **[Altra Ricerca]** consente all'operatore di non selezionare alcuna pratica ma cercare con tutti i criteri a disposizione nella funzione di ricerca standard.

Pratica	Registrazione	Richiesta	Ricezione	Protocollo	Intestario Posizione n.	Localizzazioni	Classificazione	Procedimento	Oggetto	Stato
SUE/182/2023	31/05/2023	623/2023	30/05/2023 (17:58)	11402/23	MORO IDA CONTRADA COLLEVA... 1478/3	CONTRADA		CILA - Comunicazione di inizio lavori asservata Altro	COMPLETAMENTO RECINZIO REALIZZAZIONE DI MARCIAPI	
SUE/334/2012	15/12/2012		14/12/2012 (00:00)	18804/23	MORO GANNI C.DA COLLEVAGO, 4 C.DA COLLI... 1478/2			Comunicazione Generica	ATTIVITA' EDILIZIA LIBERA - In	33 effettuato inizio lav
SUE/338/2010	09/10/2010		08/10/2010 (00:00)	18477/23	MORO GIADA C.DA COLLEVAGO, 4 C.DA COLLI... 1478/1			Permesso di costruire	AMPLIAMENTO EDIFICIO RES	26 disposto rilascio ato
SUE/4121/1996	01/03/2007		08/05/1996 (00:00)	4726/19	MORO ENRICO C.DA CAMPOROTA, C.DA COLLI... 1478/A			Comunicazione Generica	REALIZZAZIONE ACCESSORIC	92 chiusa - diniego su f

Fig. 4: Lista di ricerca per la selezione della pratica/posizione edificio

Dalla funzione di impostazione **[40. Fascicoli Elettronici - 50. Parametri - 40. Parametri Vari]**, si possono settare tutti i funzionamenti già presenti e la novità che riguarda la possibilità di impostare il **“Codice procedura”** come campo obbligatorio.

Dalla tab **[Generali]** in cui ci si trova, scorrere tutti in fondo fino a raggiungere la sezione **“Gestione campo codice procedura”** (Fig. 5). Le scelte nella prima combo box sono:

- **Vuoto:** Il campo in maschera si chiama **[Codice procedura]** e non presenta alcuna funzionalità particolare
- **Nascondi:** Il campo non si vede affatto come se non esistesse
- **Modifica label:** Consente di rinominare la *descrizione del campo* (label) e tale descrizione compare anche nella lista di ricerca (Fig. 1.4) e nelle estrazioni in Excel. Si attiva il campo **[Label]0** per consentire all’operatore di assegnare la descrizione più gradita.

Tipologia: Consente di indicare quale, tra le tipologie di progressivo (Fascicoli Elettronici - Archivi - Tipologia progressivo), deve essere usata come contatore per il **“Codice edificio”**. **Obbligatorio:** Consente di scegliere:

- No: Non succede nulla diverso
- Sì: Una volta che si accede alla schermata di gestione dei Fascicoli Elettronici (Fig. 1), al momento di premere aggiorna, se il **“Codice edificio”** non sarà valorizzato, un messaggio impedisce di uscire dal fascicolo.

Gestione campo codice procedura

Modifica Label  Posizione n.  Tipologia   Obbligatorio

Fig. 5: Lista di ricerca per la selezione della pratica/posizione edificio

Dalla funzione di ricerca standard **[40. Fascicoli Elettronici - 30. Gestione - 20. Fascicolo Elettronico]**. La lista risultato di una qualsiasi criterio di ricerca a disposizione mostra anche il valore del **“Codice edificio” (Posizione)**, in modo del tutto simile a come mostrato in Fig. 4. In stampa Excel della lista, la colonna **“Posizione”** viene estratta in modo indipendente (non sulla stessa colonna dell’avente titolo della pratica). Inoltre nella funzione per importare le pratiche e allegati da Excel **[40. Fascicoli Elettronici - 70. Utilità - 180. Importazione da Excel]** è stata prevista anche la colonna **“CODICE\_PROCEDURA”** per accogliere il valore del **“Codice edificio” (Posizione)**.

## Recupero dati da GMI (RDM 191)

Il recupero dati da Edilizia di GMI è stato oltremodo ottimizzato, consentendo ora di ripetere più volte il recupero se i DB di partenza fossero più di uno. È possibile recuperare i parametri del costo e degli oneri in modo indipendente e preliminarmente al recupero dati vero e proprio.

## Migliorie correttive

### Allegati - Visualizzazione per cartella (#3126)

Si aveva un errore (Fig. 6) accedendo alla tab **“Allegati”**, spostandosi sulla tab **“Visualizzazione per cartella”** e premendo il bottone **[Apri selezione file]**, che impediva di assegnare gli allegati a varie cartelle di contenimento.

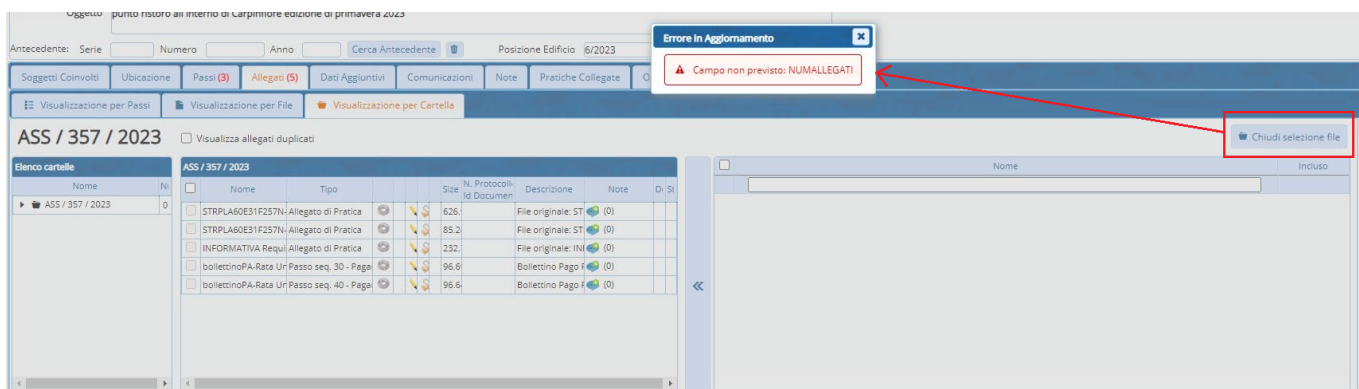


Fig. 6: Errore che si aveva negli allegati per cartella

### Ricerca per i dati aggiuntivi (#3058)

Nel campo di ricerca per i dati aggiuntivi mancava la scelta dei campi booleani per effettuare la ricerca come evidenziato in (Fig. 7); in precedenza la tendina mostrava come valore “Vuoto”.

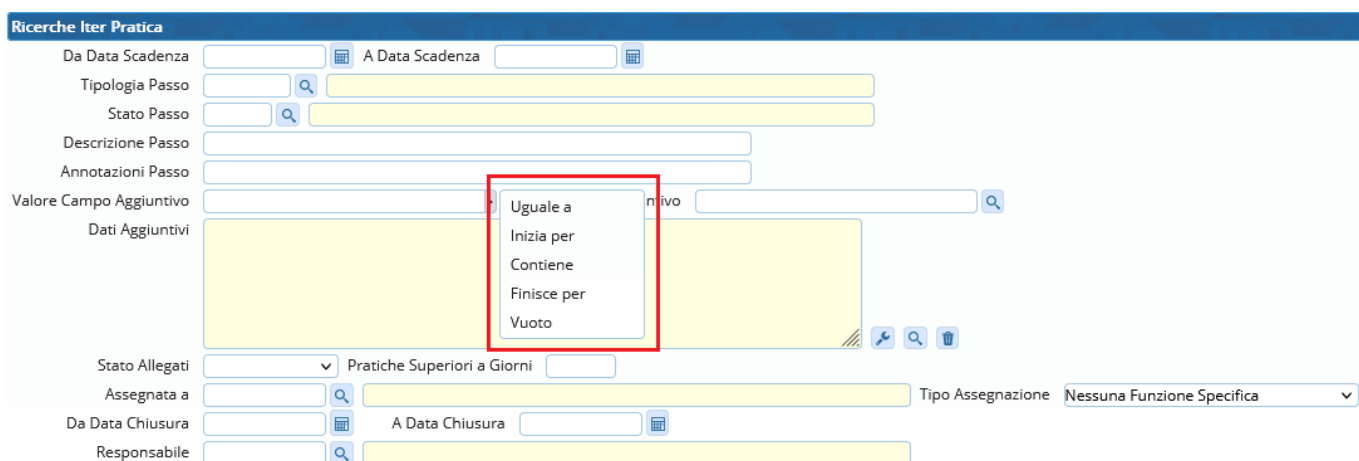


Fig. 7: Ricerca per Iter Pratica

From:

<https://wiki.nuvolaitalsoft.it/> - **wiki**

Permanent link:

[https://wiki.nuvolaitalsoft.it/doku.php?id=guide:suapsue:lettere\\_aggiornamento\\_suap\\_sue:7.12-23.06.01](https://wiki.nuvolaitalsoft.it/doku.php?id=guide:suapsue:lettere_aggiornamento_suap_sue:7.12-23.06.01)

Last update: **2025/01/03 10:05**

