

<b>Area</b>	<b>Cwonline - Siope plus</b>
<b>SottoArea</b>	

<b>ARGOMENTO</b>	Manuale operativo collaudo Siope plus BKIT
------------------	--

Versione	Data	Autore
SIOPE+_COL Rev: 1.0	Data 13/06/2018:	Bartolucci Giuseppe

## Sommario

PREMESSA.....	2
PREREQUISITI.....	3
FASI OPERATIVE.....	4
Configurazione Ambiente Cityware .....	4
Parametri Generali tesoreria .....	4
Inserimento nell'applicativo del certificato di autenticazione .....	5
Test funzionamento WS - CWONLINE.....	5
Collaudo SIOPE PLUS (FIINRISCA) - CWONLINE.....	8
Firma Flusso .....	8
Invio Flusso .....	9
Ricezione esiti .....	9
Scarico Giornale di Cassa.....	9

## PREMESSA

Il presente documento illustra le fasi operative da eseguire ai fini dell'attivazione dell'ambiente di produzione per la gestione collegamento diretto con BKIT per l'invio dei flussi contenenti gli ordinativi informatici (OPI)

### Normativa di riferimento:

#### ▼ [NORMATIVA DI RIFERIMENTO DI SIOPE+](#)

---

[Decreto MEF del 25 settembre 2017](#) pdf 268.7 KB

Estensione sperimentazione e avvio a regime, per aziende sanitarie e ospedaliere, delle disposizioni riguardanti lo sviluppo della rilevazione SIOPE, secondo le modalità previste dall'articolo 14, comma 8-bis, della legge 31 dicembre 2009, n. 196

18 ottobre 2017

[Decreto MEF del 14 giugno 2017](#) pdf 296.7 KB

Sperimentazione e avvio a regime per gli enti territoriali delle disposizioni riguardanti lo sviluppo della rilevazione SIOPE, secondo le modalità' previste dall'articolo 14, comma 8-bis, della legge 31 dicembre 2009, n. 196 (SIOPE+)

12 ottobre 2017

[Legge 11 dicembre 2016, n. 232, art. 1, comma 533](#) pdf 3.3 MB

Bilancio di previsione dello Stato per l'anno finanziario 2017 e bilancio pluriennale per il triennio 2017-2019

12 ottobre 2017

[Legge 31 dicembre 2009, n. 196, art. 14, comma 8-ter](#) pdf 521.7 KB

Legge di contabilità e finanza pubblica

12 ottobre 2017

### Documentazione disponibile all'indirizzo:

<https://www.bancaditalia.it/compiti/tesoreria/plus-siope/index.html>

In particolare i passi "minimi" da eseguire ai fini dell'ottenimento del collaudo sono riportati a pagina 2 del documento: <https://www.bancaditalia.it/compiti/tesoreria/plus-siope/PIANO-collaudi-2018.pdf>

## PREREQUISITI

Release 7.01 di Cityware e CWonline

Inoltre l'Ente deve essere in possesso:

1. Del certificato di autenticazione rilasciato da un'Autorità di Certificazione (AC) da individuarsi tra quelle disponibili nel bundle Mozilla (<https://www.mozilla.org/en-US/about/governance/policies/security-group/certs/>). Il certificato, usato per autenticazione client SS, deve avere l'attributo "X509v3 Extended Key Usage: TLS Web Client Authentication"
2. Di un software che permetta di firmare documenti secondo lo standard di firma XADES (es. Dike Pro che permette anche la firma multipla) o in alternativa di firma digitale remota Aruba (integrata in cwonline)
3. Del proprio codice A2A ottenuto attraverso il sistema di self registration della Banca d'Italia ([www.bancaditalia.it/compiti/tesoreria/plus-siope/SIOPE%20Manuale per la registrazione e l'autenticazione a SIOPE%20.pdf](http://www.bancaditalia.it/compiti/tesoreria/plus-siope/SIOPE%20Manuale%20per%20la%20registrazione%20e%20l'autenticazione%20a%20SIOPE%20.pdf))
4. Del codice A2A Banca tesoreria (fornito dalla Banca Tesoriera)

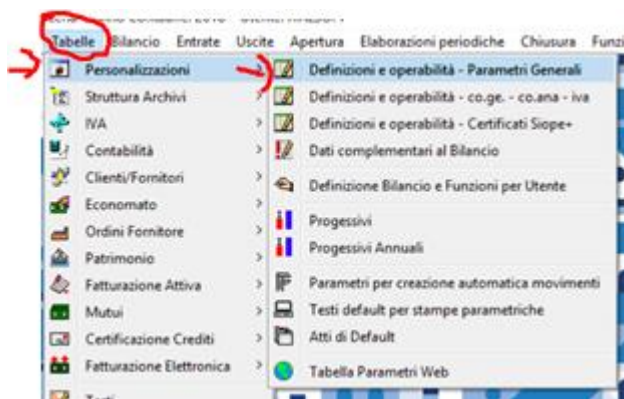
deve inoltre aver richiesto l'abilitazione dell'idA2A relativo all'ambiente di collaudo tramite l'apposita funzionalità presente sul sistema PCC (Piattaforma Certificazione crediti)

## FASI OPERATIVE

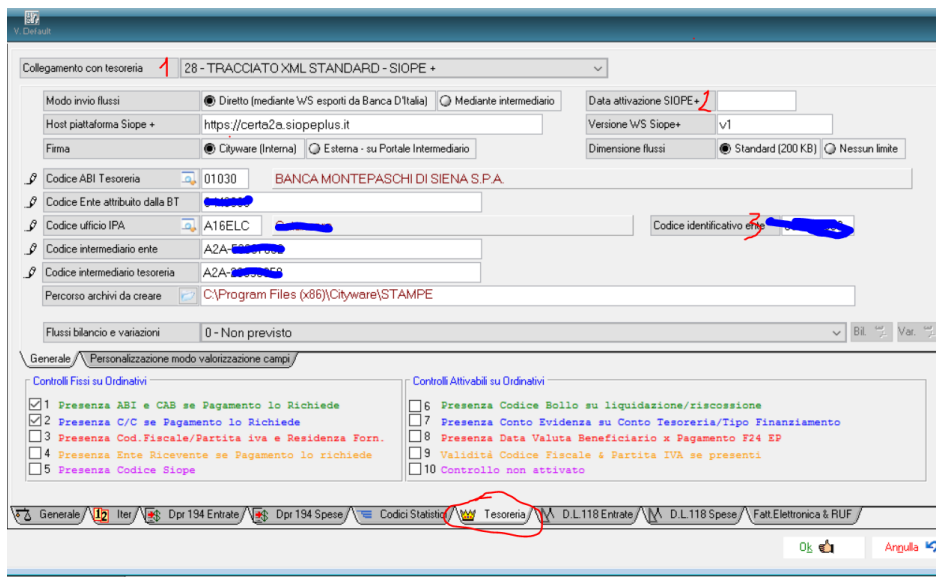
### Configurazione Ambiente Cityware

#### Parametri Generali tesoreria

La funzione è disponibile nel menù



La videata andrebbe compilata come di seguito indicato



Note:

1 – Impostare Collegamento con tesoreria = 28 – Tracciato XML Standard Siope +

2 – Non indicare Data attivazione Siope + in quanto ciò impedirebbe di scaricare gli esiti prima della data dell'effettiva partenza con siope plus (tale data andrà invece impostata sull'ambiente di produzione)

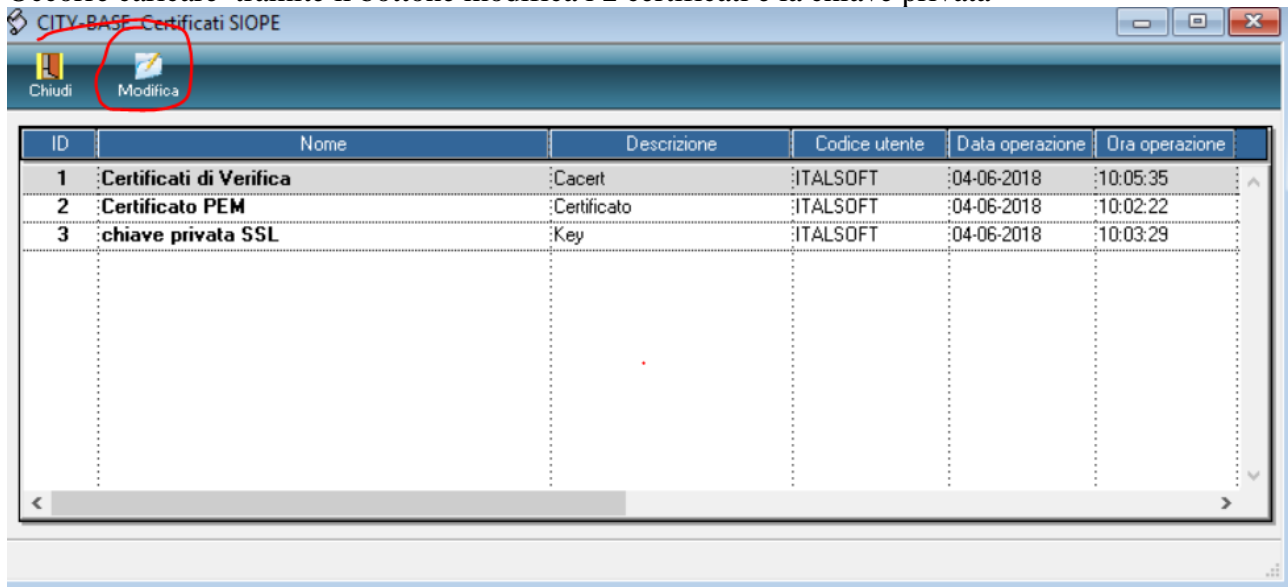
3 – Inserire il codice identificativo ente (doc.riferimento [http://www.rgs.mef.gov.it/VERSIONE-1/e\\_government/amministrazioni\\_publiche/siope/codici\\_degli\\_enti/](http://www.rgs.mef.gov.it/VERSIONE-1/e_government/amministrazioni_publiche/siope/codici_degli_enti/))

## Inserimento nell'applicativo del certificato di autenticazione

La funzione è disponibile nel menu



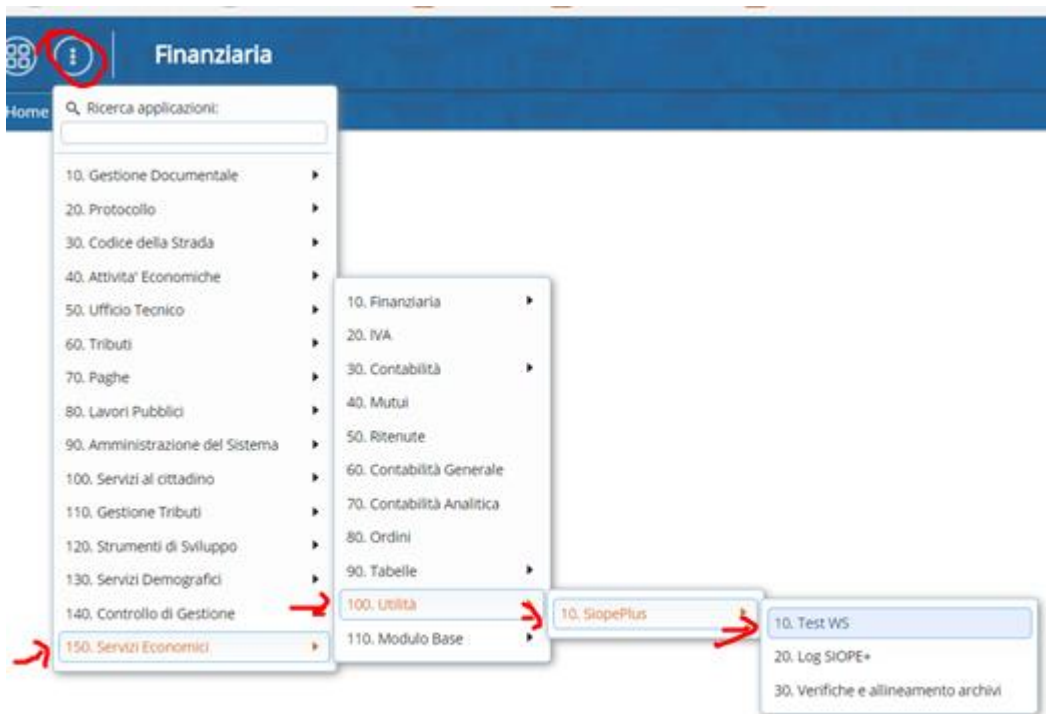
Occorre caricare tramite il bottone modifica i 2 certificati e la chiave privata



## Test funzionamento WS - CWONLINE

La funzione, disponibile su Cityware online, consente di verificare se le tabelle di configurazione sono state impostate correttamente.

È raggiungibile nella maniera sotto indicata



Eeguire almeno i 2 Test indicati nella videata sottostante e verificarne la regolare esecuzione identificata dalla presenza del messaggio OK. In caso contrario cliccare con il mouse su 'KO' per leggere il risultato che ha comportato la 'non' regolare esecuzione della verifica (comunicare il msg al sistemista di riferimento).

Path certificato   
Password certificato   
Path key certificato

**SIOPEPlus-C1 - Upload Flusso Ordinativi Ente**

[Info](#) [Esegui](#)

Zip da inviare

**SIOPEPlus-C2 - Lista Ack Flusso Ordinativi relativi ad uno specifico Ente**

[Info](#) [Esegui](#) [OK](#)

Data produzione da    
Data produzione a    
Stato flusso

**SIOPEPlus-C3 - Download ACK flusso ordinativi relativi ad uno specifico Ente**

[Info](#) [Esegui](#)

Progressivo flusso

**SIOPEPlus-C4 - Lista Esiti Flusso Ordinativi relativi ad uno specifico Ente**

[Info](#) [Esegui](#) [OK](#)

Data upload da    
Data upload a    
Stato flusso   
Path certificato   
Password certificato   
Path key certificato

**SIOPEPlus-C1 - Upload Flusso Ordinativi Ente**

[Info](#) [Esegui](#)

Zip da inviare

**SIOPEPlus-C2 - Lista Ack Flusso Ordinativi relativi ad uno specifico Ente**

[Info](#) [Esegui](#) [OK](#)

Data produzione da    
Data produzione a    
Stato flusso

**SIOPEPlus-C3 - Download ACK flusso ordinativi relativi ad uno specifico Ente**

[Info](#) [Esegui](#)

Progressivo flusso

**SIOPEPlus-C4 - Lista Esiti Flusso Ordinativi relativi ad uno specifico Ente**

[Info](#) [Esegui](#) [OK](#)

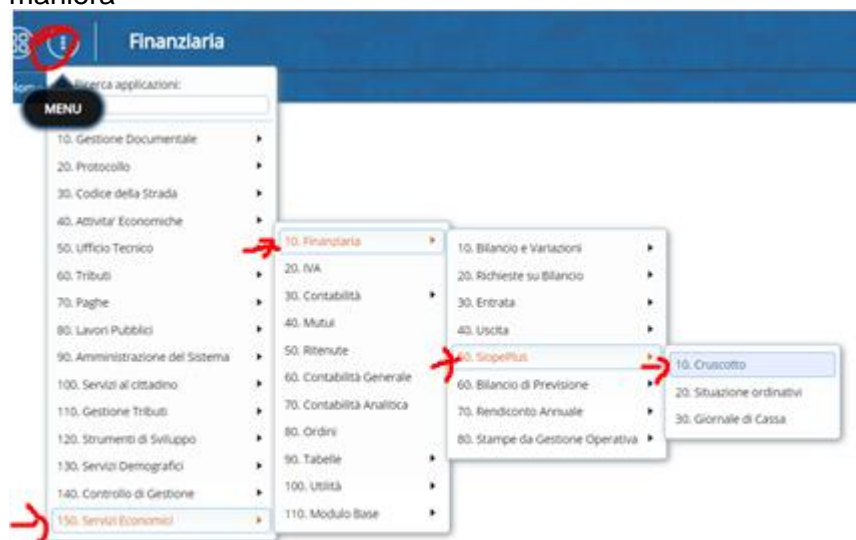
Data upload da    
Data upload a    
Stato flusso

## **Collaudo SIOPE PLUS (FIINRISCA) - CWONLINE**

La fase di collaudo si compone di 4 passaggi (occorre prima aver creato il flusso OPI con le consuete modalità direttamente su Cityware):

1. Firma Flusso
2. Invia flusso
3. Ricezione esiti (BKIT ed esiti applicativi BT)
4. Scarico Giornale di Cassa

Per accedere alle funzioni è disponibile il 'Cruscotto SIOPE+' raggiungibile nella seguente maniera



## **Firma Flusso**





## Invio Flusso

Ente Aggiorna Cruscotto

Flussi da firmare 3 **Flussi da inviare 1** Ultimo invio effettuato da Italsoft il : 27-03-2018 alle ore : 15:40:41

Banca d'Italia Ultimo scarico effettuato da Italsoft il : 19-04-2018 alle ore : 15:00:08 Scarica esiti

Flussi in lavorazione (privi di esito) 0 Flussi rifiutati 1 Flussi accettati con warning 1

Banca Tesoreria

Flussi in consegna alla tesoreria 7 Flussi accettati dal tesoriere 3 Flussi rifiutati dal tesoriere 2

Operazioni su ordinativi :

In attesa di essere acquisite dal tesoriere 0 Acquisite dal Tesoriere e in lavorazione 0 Scartate dal Tesoriere 0 Eseguite dal Tesoriere 0

Esiti su operazioni non inviate tramite BKIT 0

### Selezionare il flusso da inviare e premere invio flussi

Flussi	Nr.	Nome flusso	Nr. ord.	Tot. reversali	Tot. mandati	Posizione	UUID
<input checked="" type="checkbox"/>	4651	Flusso_OPI_4651.xml	1	0,00	10,00	Da inviare	183902a3-04f3-46e4-b456-64e1b02164a2

Altra Ricerca

**Invia Flussi**

A questo punto il flusso OPI è stato inviato a BKIT e l'operazione viene confermata dall'assegnazione di un progressivo flusso da BKIT stessa.

## Ricezione esiti

L'operazione, dopo la lavorazione da parte di BKIT e/o della tesoreria dei flussi inviati, restituisce gli esiti sugli ordinativi spediti.

Se esiste almeno un esito da BKIT ed un esito applicativo da BT (banca tesoreria) anche questa parte del collaudo è stata superata (in caso contrario verificare con la tesoreria la regolare lavorazione degli ordinativi spediti)

Ente Aggiorna Cruscotto

Flussi da firmare 3 Flussi da inviare 1 Ultimo invio effettuato da Italsoft il : 27-03-2018 alle ore : 15:40:41

Banca d'Italia Ultimo scarico effettuato da Italsoft il : 19-04-2018 alle ore : 15:00:08 Scarica esiti

Flussi in lavorazione (privi di esito) 0 Flussi rifiutati 1 Flussi accettati con warning 1

Banca Tesoreria

Flussi in consegna alla tesoreria 7 Flussi accettati dal tesoriere 3 Flussi rifiutati dal tesoriere 2

Operazioni su ordinativi :

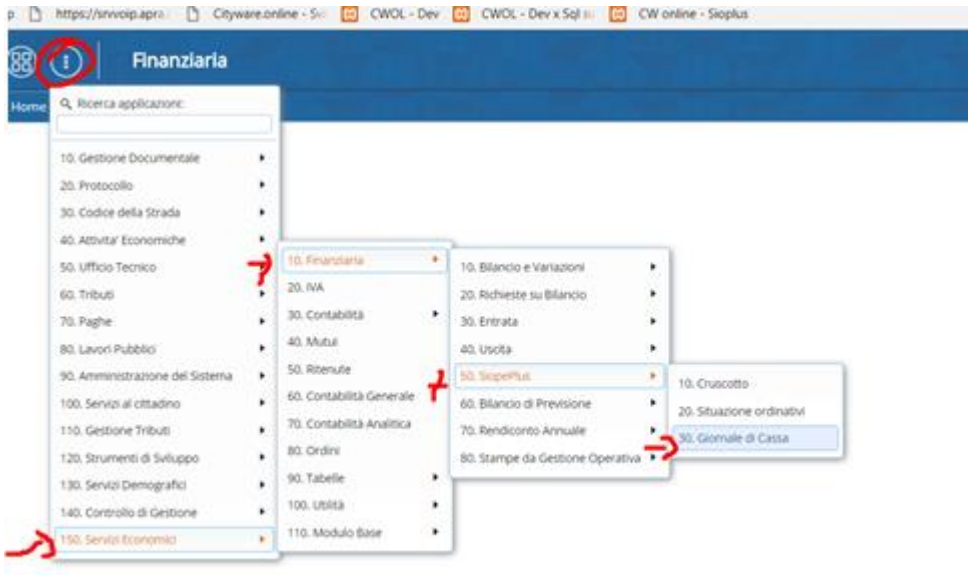
In attesa di essere acquisite dal tesoriere 0 Acquisite dal Tesoriere e in lavorazione 0 Scartate dal Tesoriere 0 Eseguite dal Tesoriere 0

Esiti su operazioni non inviate tramite BKIT 0

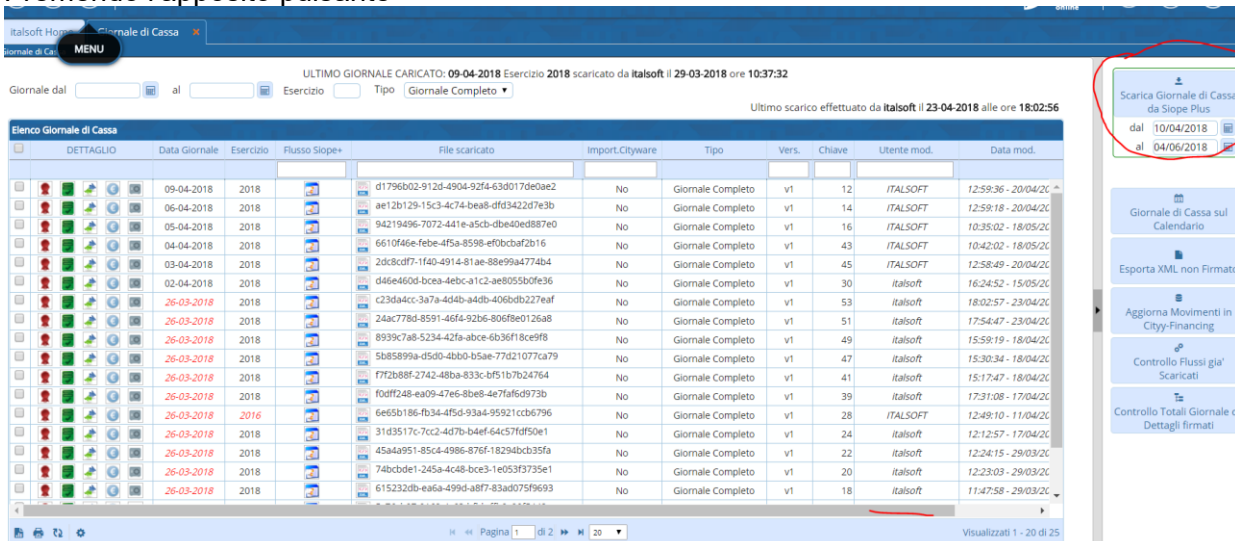
## Scarico Giornale di Cassa

La funzione, dopo la lavorazione da parte della Banca tesoreria consente di scaricare il giornale di cassa da BKIT e caricarlo all'interno del Gestionale dell'Ente.

È disponibile nel menu



Premendo l'apposito pulsante



Se anche in questa fase viene scaricata almeno una riga del giornale di cassa il test è superato (In caso contrario contattare la tesoreria per farsi mettere a disposizione il giornale di cassa).

Riassumendo:

Se si è inviato un flusso, sono stati scaricati almeno un esito BKIT, un esito applicativo da BT ed un giornale di cassa il collaudo risulta effettuato e si può attivare l'A2A di produzione sulla PCC.

Il collaudo superato positivamente viene confermato da BKIT mediante un messaggio di posta inviato all'ente del tipo:

**Da:** [SIOPEPLUS@bancaditalia.it](mailto:SIOPEPLUS@bancaditalia.it) [<mailto:SIOPEPLUS@bancaditalia.it>]

**Cc:** [SIOPEPLUS@bancaditalia.it](mailto:SIOPEPLUS@bancaditalia.it)

**Oggetto:** Piano di collaudo per ente locale terminato per A2A- - Codice IPA - COMUNE DI |

Buonasera,

dalle nostre verifiche risulta che avete completato il set minimo di operazioni previste dal Piano di Collaudo.

Siete quindi autorizzati a registrarvi in ambiente di produzione di SIOPE+.

In particolare, qualora non vi avvaliate di un tramite già attivo in tale ambiente, dovrete:

- collegarvi alla URL <https://registration.siopeplus.it> per richiedere una nuova utenza A2A;
- abilitare il nuovo codice idA2A attraverso l'apposita funzionalità PCC.

L'ambiente di collaudo rimane comunque a vostra disposizione nel caso necessitate di effettuare ulteriori test.

Rimaniamo a disposizione per ulteriori chiarimenti

Cordiali saluti

Sull'ambiente di produzione dell'ente vanno eseguite le operazioni descritte nella sezione '3.1 – Configurazione Ambiente Cityware del presente documento indicando i codici di produzione.